

CEEM

Gebrauchsanleitung

BFN 340



Inhaltsverzeichnis

1. Sicherheitshinweise	Seite 1~11
2. Überblick	Seite 12
3. Installation	Seite 13~20
4. Bedienfeld	Seite 21~26
5. Tägliche Benutzung	Seite 27~31



Lesen Sie diese Bedienungsanleitung einschließlich der Tipps und Warnungen zu Ihrer eigenen Sicherheit und für die Sicherstellung einer ordnungsgemäßen Gerätebenutzung vor dem Aufbau und der ersten Verwendung des Gerätes sorgfältig durch. Es ist wichtig, dass alle Personen, die dieses Gerät verwenden, mit dessen Gebrauchs- und Sicherheitsfunktionen vertraut sind, um unnötige Fehler und Unfälle zu vermeiden. Bewahren Sie diese Bedienungsanleitung auf und achten Sie darauf, dass sie immer mit dem Gerät zusammen umbewegt oder verkauft wird, damit jede/-r Benutzer/-in zu jeder Zeit über die ordnungsgemäße und sichere Handhabung des Gerätes informiert ist. Bewahren Sie diese Bedienungsanleitung zum Schutz von Leben und von Sachgegenständen gut auf; der Hersteller haftet nicht für Schäden aufgrund Nichtbeachtung.

Sicherheit von Kindern und schutzbedürftigen Personen

- Dieses Gerät kann von Kindern ab 8 Jahren, von Personen mit reduzierten körperlichen, sensorischen und mentalen Fähigkeiten sowie von Personen mit unzureichenden Erfahrungen und Kenntnissen bedient werden, wenn sie beaufsichtigt werden oder in die sichere Benutzung des Gerätes eingewiesen worden sind und die mit der Benutzung verbundenen Gefahren verstehen.


- Kinder im Alter von 3 bis 8 Jahren dürfen Nahrungsmittel/Getränke in das Kühlgerät legen/stellen und aus diesem herausnehmen.
- Um sicherzustellen, dass Kinder nicht mit dem Gerät spielen, sind diese zu beaufsichtigen.
- Reinigung und Benutzerwartung dürfen nicht von Kindern unter 8 Jahren durchgeführt werden. Kinder ab 8 Jahre sind zu beaufsichtigen.
- Halten Sie alle Verpackungsmaterialien von Kindern fern. Es besteht Erstickungsgefahr.
- Wenn Sie das Gerät entsorgen, ziehen Sie den Stecker aus der Steckdose, schneiden Sie das Kabel (so nah wie möglich am Gerät) ab und entfernen Sie die Tür, um zu verhindern, dass spielende Kinder einen Stromschlag erleiden oder im Gerät eingeschlossen werden.
- Wenn Sie durch dieses Gerät, das eine magnetische Türabdichtung besitzt, ein älteres Gerät mit Tür-/Deckelschnappverschluss (Riegel) ersetzen möchten, dann vergessen Sie nicht, den Schnappverschluss vor der Entsorgung des alten Gerätes unbrauchbar zu machen. Hierdurch wird verhindert, dass das Gerät zu einer Todesfalle für Kinder wird.


Allgemeine Sicherheit


-  **ACHTUNG!** Blockieren Sie nicht die Lüftungsöffnungen im Gerät oder Einbauschränk.
-  **ACHTUNG!** Verwenden Sie keine mechanischen Geräte oder andere Methoden, um den Abtauprozess


zu beschleunigen, außer den vom Hersteller empfohlenen.

 **ACHTUNG!** Beschädigen Sie den Kältemittelkreislauf nicht.

 **ACHTUNG!** Verwenden Sie im Inneren von Kühlgeräten keine anderen elektrischen Geräte (z. B. Eismaschinen), es sei denn, diese wurden vom Hersteller ausdrücklich für solch einen Zweck zugelassen.

 **ACHTUNG!** Berühren Sie nicht die Glühbirne, wenn diese für längere Zeit eingeschaltet ist, denn sie könnte sehr heiß sein.¹⁾

 **ACHTUNG!** Vergewissern Sie sich beim Aufstellen des Geräts, dass das Netzkabel weder eingeklemmt noch beschädigt ist.

 **ACHTUNG!** Legen oder hängen Sie keine Mehrfachverteilersteckdosen oder Netzteile hinter das Gerät.

- Lagern Sie keine explosiven Objekte wie Aerosoldosen, die brennbare Treibmittel enthalten, in diesem Gerät.
- Das Kühlmittel Isobutan (R600a) ist im Kältekreislauf des Geräts enthalten. Es handelt sich um ein umweltfreundliches, jedoch brennbares natürliches Gas.
- Stellen Sie während des Transports und Aufstellens des Gerätes sicher, dass keine Komponenten des Kältekreislaufes beschädigt werden.

1) Wenn eine Beleuchtung im Kühlbereich vorhanden ist.

- Meiden Sie offenes Feuer und Zündquellen
 - Lüften Sie den Raum gründlich, in dem das Gerät aufgestellt ist.
 - Es ist gefährlich, die Spezifikationen dieses Produkts auf irgendeine Art und Weise zu verändern oder zu modifizieren. Ein beschädigtes Netzkabel kann Kurzschluss, Feuer und/oder elektrischen Schock verursachen.
 - Dieses Gerät ist für die Benutzung im Haushalt und ähnlichen Anwendungen bestimmt, wie beispielsweise:
 - Mitarbeiter-Küchenbereiche in Geschäften, Büros und anderen Arbeitsumgebungen;
 - Bauernhäuser und Anwendung durch Hotel- und Motलगäste sowie in anderen Wohnumgebungen;
 - Frühstückspensionen.
 - Catering und ähnlichen, nicht dem Verkauf dienenden Anwendungen.
-  **ACHTUNG!** Elektrische Komponenten des Produkts (Stecker, Netzkabel, Kompressor, usw.) dürfen nur von einem zertifizierten Kundendienst oder einem/-er qualifizierten Wartungstechniker/-in ersetzt werden.
-  **ACHTUNG!** Die mit dem Gerät mitgelieferte Glühbirne ist eine „Spezialglühbirne“, die nur für dieses Gerät geeignet ist. Diese „Glühbirne für spezielle Nutzung“ ist nicht für Haushaltsbeleuchtungen geeignet.¹⁾

1) Wenn eine Beleuchtung im Kühlbereich vorhanden ist.

- Verwenden Sie keine Verlängerung für das Netzkabel.
- Stellen Sie sicher, dass der Netzstecker nicht durch die Geräterückseite eingeklemmt oder beschädigt wird. Ein eingeklemmter oder beschädigter Netzstecker kann überhitzen und Brand verursachen.
- Stellen Sie sicher, dass der Netzstecker des Gerätes leicht zugänglich ist.
- Ziehen Sie nicht am Netzkabel.
- Stecken Sie den Netzstecker in keine Netzsteckdose, die locker ist. Es besteht Stromschlag- und Brandgefahr.
- Das Gerät darf ohne Kühlbereichinnenraumbeleuchtung nicht betrieben werden.
- Das Gerät ist schwer. Seien Sie beim Umstellen des Gerätes vorsichtig.
- Falls Sie nasse/feuchte Hände haben, dürfen Sie keine Gegenstände im Tiefkühler anfassen oder herausnehmen. Es besteht die Gefahr von Schürfverletzungen oder Frostbeulen.
- Das Gerät muss vor anhaltender direkter Sonneneinstrahlung geschützt werden.

Tägliche Benutzung

- Halten Sie die Kunststoffteile im Gerät von Hitze fern.
- Stellen/Legen Sie Lebensmittel nicht direkt an die Rückwand.
- Einmal aufgetaute Lebensmittel dürfen nicht erneut eingefroren werden.¹⁾

1) Wenn ein Gefrierbereich vorhanden ist.

- Bewahren Sie verpackte Tiefkühllebensmittel gemäß den Herstellerangaben auf.¹⁾
- Sie sollten die Aufbewahrungsempfehlungen des Geräteherstellers genau eingehalten. Schlagen Sie hierfür in den entsprechenden Anleitungen nach.
- Stellen Sie keine kohlenensäurehaltigen Getränke in die Fächer des Tiefkühlers, weil diese innerhalb ihrer Verpackung Druck aufbauen, der zur Explosion führen kann, wodurch das Gerät beschädigt werden kann.¹⁾
- Stieleis kann Verletzungen durch Frost verursachen, wenn es direkt aus dem Gerät heraus verzehrt wird.¹⁾
- Bitte folgen Sie den nachfolgenden Anleitungen, um einer Verschmutzung der Nahrungsmittel vorzubeugen:
- Durch eine für längere Zeit geöffnete Kühlbereich-/Gefrierbereichtür kann die Temperatur in den Fächern des Geräts merklich ansteigen.
- Reinigen Sie regelmäßig alle Oberflächen, die in Kontakt mit Nahrungsmitteln und dem Abtauwasserablaufsystem kommen.
- Reinigen Sie den Wassertank, wenn er für mehr als 48 Stunden nicht benutzt wurde. Spülen Sie das an eine Wasserversorgung angeschlossene Wassersystem durch, wenn es für mehr als 5 Tage kein Wasser gezogen hat.
- Bewahren Sie rohes Fleisch und Fisch im Kühlschrank in geeigneten Behältern auf, sodass sie nicht auf andere Lebensmittel tropfen oder mit anderen Lebensmitteln in Kontakt kommen können.

- Zwei-Sterne-Gefrierfächer (wenn im Gerät vorhanden) sind geeignet, um Gefriergut aufzubewahren, Eiscreme aufzubewahren oder herzustellen und Eiswürfel herzustellen.
- Ein-, Zwei- und Drei-Sterne-Gefrierfächer (wenn im Gerät vorhanden) sind nicht für das Einfrieren frischer Nahrungsmittel geeignet.
- Wenn das Gerät für einen längeren Zeitraum nicht benutzt wird, dann schalten Sie es aus. Tauen Sie es anschließend ab und reinigen Sie es. Trocknen Sie es und lassen Sie die Kühlgerätetür(en) etwas geöffnet, um einer Schimmelbildung im Gerät vorzubeugen.

Reinigung und Pflege

- Schalten Sie das Gerät aus und ziehen Sie den Netzstecker aus der Netzsteckdose, bevor Sie mit der Reinigung beginnen.
- Reinigen Sie das Gerät nicht mit metallischen Gegenständen.
- Verwenden Sie keine spitzen Gegenstände, um Eis vom Gerät zu entfernen. Verwenden Sie einen Eiskratzer aus Kunststoff.¹⁾
- Überprüfen Sie regelmäßig das Abtauwasserablaufloch im Kühlschrank auf Abtauwasser. Reinigen Sie bei Bedarf das Abtauwasserablaufloch.
Wenn der Ablauf verstopft ist, dann sammelt sich das Wasser am Boden des Gerätes an.²⁾

1) Wenn ein Gefrierbereich vorhanden ist.

2) Wenn ein Aufbewahrungsfach für frische Lebensmittel vorhanden ist.

Installation

Wichtig! Folgen Sie für den elektrischen Anschluss gewissenhaft den Anleitungen der betreffenden Abschnitte.

- Packen Sie das Gerät aus und überprüfen Sie es auf mögliche Beschädigungen. Schließen Sie das Gerät nicht an, falls es beschädigt ist. Wenden Sie sich bei Beschädigungen umgehend an das Geschäft, in dem Sie das Gerät gekauft haben. Bewahren Sie für diesen Fall die Verpackung auf.
- Es wird empfohlen, mindestens vier Stunden zu warten, bevor Sie das Gerät an die Stromversorgung anschließen, damit das Öl zurück in den Kompressor fließen kann.
- Sorgen Sie um das Gerät herum für eine ausreichende Luftzirkulation, um Überhitzung zu vermeiden. Im Hinblick auf eine adäquate Luftzirkulation befolgen Sie bitte die entsprechenden Anleitungen bezüglich des Aufstellens.
- Sofern möglich, sollten die Abstandshalter des Geräts gegen eine Wand gerichtet sein, damit sie nicht mit warmen Komponenten (Kompressor, Kondensator) in Kontakt kommen; es besteht Brandgefahr.
- Stellen Sie das Gerät nicht in der Nähe von Heizkörpern oder Kochgeräten auf.
- Sorgen Sie dafür, dass der Netzstecker nach dem Aufstellen des Gerätes leicht zugänglich ist.


Service

- Elektrische Arbeiten im Rahmen von Serviceleistungen am Gerät dürfen nur von einer qualifizierten Elektrofachkraft oder kompetenten Personen durchgeführt werden.
- Dieses Produkt darf nur durch einen autorisierten Kundendienst unter Verwendung von Originalersatzteilen gewartet werden.


Energie sparen

- Stellen Sie keine heißen Nahrungsmittel in das Gerät;
- Stellen/Legen Sie Nahrungsmittel nicht dicht beieinander in das Gerät, weil dadurch die Luftzirkulation beeinträchtigt wird;
- Vergewissern Sie sich, dass keine Nahrungsmittel die Kühlbereichrückseite berühren.
- Öffnen Sie bei einem Stromausfalls nicht die Tür(en);
- Öffnen Sie die Tür(en) nicht zu oft;
- Lassen Sie die Tür(en) nicht zu lange geöffnet;
- Stellen Sie den Temperaturregler auf keine übermäßig kalten Temperaturen ein;
- Alle Zubehörteile wie beispielsweise Schubladen oder Ablagefächer sollten für einen möglichst niedrigen Energieverbrauch an der ab Werk eingesetzten Stelle verbleiben.

Umweltschutz

 Dieses Gerät enthält weder im Kältekreislauf noch in den Dämmmaterialien Gase, die die Ozonschicht schädigen. Das Gerät darf nicht über den normalen

Hausmüll entsorgt werden. Der Schaumisolierung enthält brennbare Gase: Das Gerät muss gemäß den Vorschriften für das Gerät entsorgt werden.

Informationen hierüber erhalten Sie von Ihrer Behörde vor Ort. Vermeiden Sie Beschädigungen des Kälteaggregats – besonders des Wärmetauschers. Die in diesem Gerät verwendeten Materialien mit dem Symbol  sind recycelbar.



Das Symbol auf dem Produkt oder der Verpackung zeigt an, dass das Produkt nicht mit dem Hausmüll entsorgt werden darf. Anstelle dessen sollten Sie es für die ordnungsgemäße Entsorgung zu einer Sammelstelle für Elektro- und Elektronikgeräte bringen. Durch die ordnungsgemäße Entsorgung des Produkts helfen Sie, möglichen negativen Folgen für Mensch und Umwelt entgegenzuwirken, die durch eine unsachgemäße Entsorgung des Gerätes entstehen könnten. Wenden Sie sich bitte für weitere Informationen zum Recycling dieses Produkts an Ihre Behörde vor Ort, das örtliche Entsorgungsunternehmen oder das Geschäft, in dem Sie das Produkt erworben haben.

Verpackungsmaterialien


Die mit diesem Symbol gekennzeichneten Materialien sind recycelbar. Entsorgen Sie die Verpackung zwecks Recycling über entsprechende Müllcontainer.

Entsorgung des Gerätes

1. Ziehen Sie den Netzstecker aus der Netzsteckdose.

2. Schneiden Sie das Netzkabel ab und entsorgen Sie es.

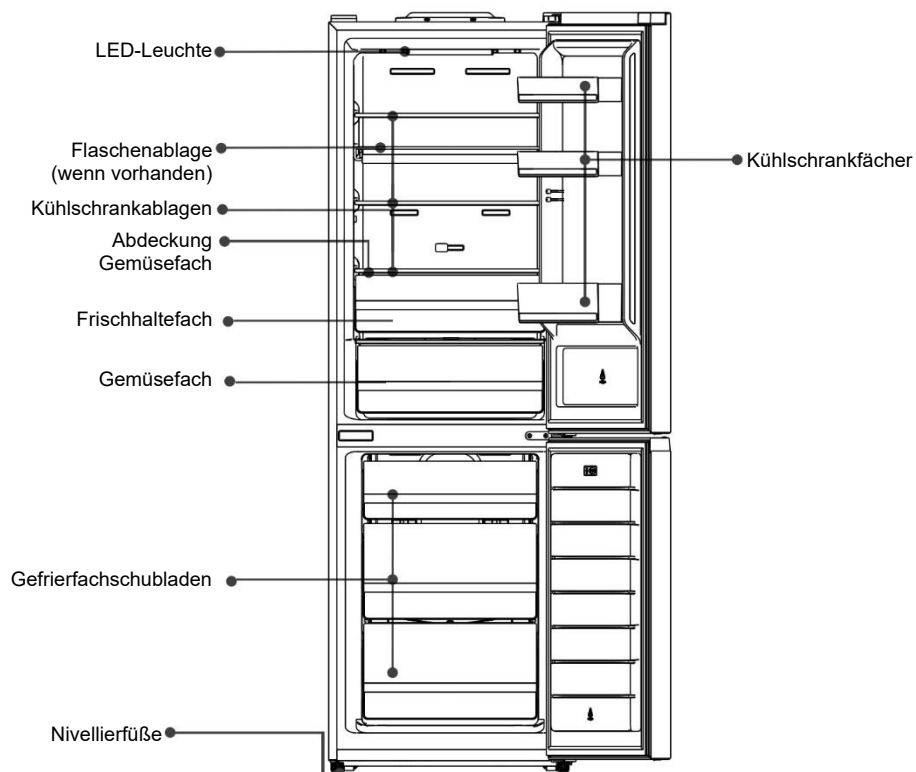


 **ACHTUNG!** Bitte achten Sie während der Benutzung, Reinigung und Entsorgung des Geräts auf Symbole wie beispielsweise die links stehend gezeigten gelben oder orangefarbenen Symbole, die auf der Geräterückseite (Rückwand oder Kompressor) angebracht sind.

Das sind Symbole, die vor dem Risiko eines Brandes warnen. In den Kältemittelrohren und im Kompressor befinden sich entflammbare Materialien.

Bitte halten Sie während der Benutzung, Reinigung und Entsorgung Feuerquellen fern.

Überblick



Hinweis: Die obernstehende Abbildung dient nur der Veranschaulichung. Ihr Gerät kann hiervon u.U. abweichen.

Installation

Platzanforderung

- Wählen Sie einen Platz ohne direkte Sonneneinstrahlung aus;
- Wählen Sie einen Platz mit genügend Platz zum Öffnen der Kühlschranktüren aus;
- Wählen Sie einen Standort mit ebenem (oder so gut wie ebenem) Fußboden aus;
- Lassen Sie ausreichend Platz, um den Kühlschrank auf einer ebenen Oberfläche aufzustellen;
- Lassen Sie beim Aufstellen Platz nach rechts, links, hinten und oben. Dies hilft dabei, den Stromverbrauch zu senken und Ihre Stromrechnung niedrig zu halten.
- Lassen Sie min. 50 mm Freiraum an den beiden Seiten und nach hinten.

Aufstellung Stellen Sie das Gerät an einem Ort auf, an dem die Umgebungstemperatur der Klimaklassenangabe auf dem Typenschild des Gerätes entspricht:

Für Kühlgeräte mit Klimaklasse:

- Kaltgemäßigt: Dieses Kühlgerät ist für den Betrieb in einem Umgebungstemperaturbereich von 10 °C bis 32 °C (SN) vorgesehen;
- Kühlgemäßigt: Dieses Kühlgerät ist für den Betrieb in einem Umgebungstemperaturbereich von 16 °C bis 32 °C (N) vorgesehen;
- Subtropisch: Dieses Kühlgerät ist für den Betrieb in einem Umgebungstemperaturbereich von 16 °C bis 38 °C (ST) vorgesehen;
- Tropisch: Dieses Kühlgerät ist für den Betrieb in einem Umgebungstemperaturbereich von 16 °C bis 43 °C (T) vorgesehen.

Aufstellort

Installieren Sie das Gerät nicht in der Nähe von Wärmequellen wie Heizkörpern, Boilern, direkter Sonneneinstrahlung, usw. Sorgen Sie für eine ausreichende Luftzirkulation an der Rückseite des Geräts. Wenn Sie das Gerät unter einem Hängeschränk aufstellen, dann muss der Abstand zwischen der Oberseite des Gerätes und dem Schrank mindestens 50 mm betragen, um eine optimale Leistung gewährleisten zu können. Am besten ist allerdings, wenn Sie das Gerät nicht unter einem Hängeschränk aufstellen. Eine präzise Nivellierung wird durch einen oder mehrere Nivellierfüße an der Unterseite des Gerätes ermöglicht.

Dieses Kühlgerät ist nicht dafür vorgesehen, als Einbaugerät verwendet zu werden.



Achtung! Es muss jederzeit möglich sein, das Gerät vom Stromnetz zu trennen. Aus diesem Grund muss nach dem Aufstellen der Netzstecker einfach zu erreichen sein.

Installation

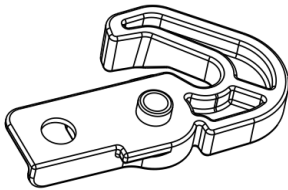
Elektrischer Anschluss

Vergewissern Sie sich vor dem Anschluss des Geräts, dass die Stromversorgung in Ihrem Haushalt mit den Spannungs- und Frequenzangaben auf dem Typenschild des Geräts übereinstimmen. Das Gerät muss geerdet werden. Aus diesem Grund verfügt der Gerätenetzstecker über einen entsprechenden Kontakt. Wenn die Steckdose in Ihrem Haushalt nicht geerdet ist, dann schließen Sie das Gerät gemäß geltenden Vorschriften an einer separaten Erdleitung an. Wenden Sie sich hierfür an eine qualifizierte Elektrofachkraft.

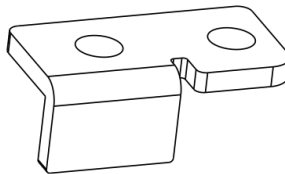
Der Hersteller übernimmt keine Haftung, wenn obenstehend genannte Sicherheitsmaßnahmen nicht eingehalten wurden. Dieses Gerät entspricht den E.E.C.-Richtlinien.

Tür-Umkehrbarkeit

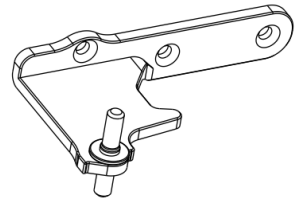
Bevor Sie den Türanschlag umdrehen, bereiten Sie bitte folgende Werkzeuge und Materialien vor: Schlitzschraubendreher, Kreuzschlitzschraubendreher, Schraubenschlüssel, Sechskantschlüssel



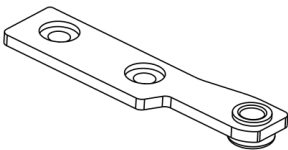
2 x linker Hilfsverschluss



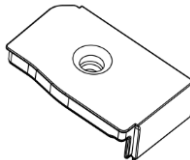
2 x Türstopper



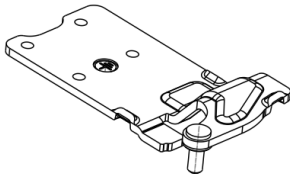
1 x linkes mittleres Scharnier



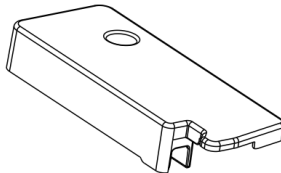
1 x linker oberer Stopper



Rechte obere Türabdeckung



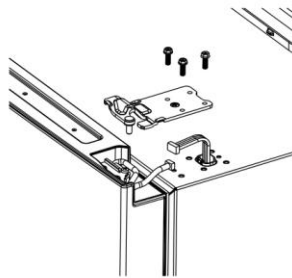
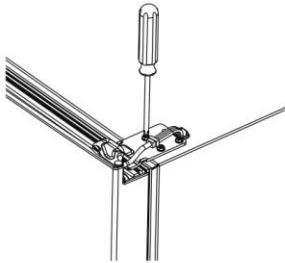
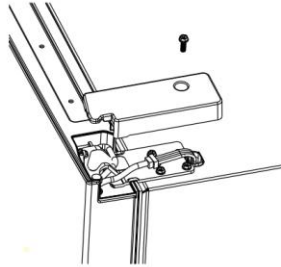
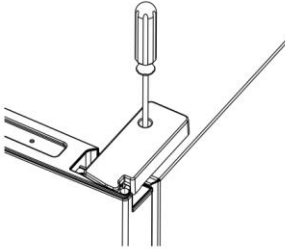
1 x rechtes oberes Scharnier



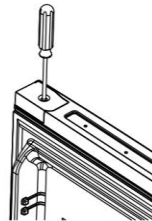
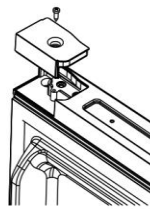
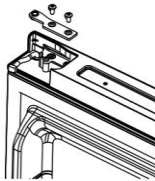
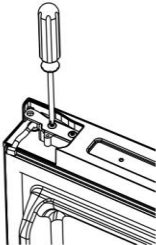
1 x Scharnierverkleidung links

Installation

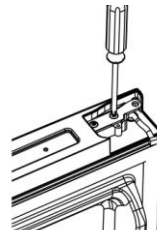
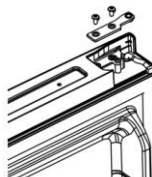
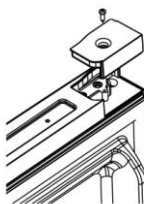
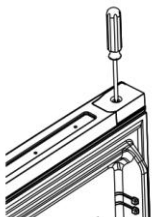
1. Schrauben Sie die Verkleidung des oberen Scharniers ab, schrauben Sie das obere Scharnier ab und trennen Sie die Verbindungen.



2. Nehmen Sie die obere Tür ab, schrauben Sie den oberen rechten Stopper los und nehmen Sie ihn ab, falten Sie das Kabel, montieren Sie die rechte obere Türabdeckung mit einer Schraube auf der rechten Seite.

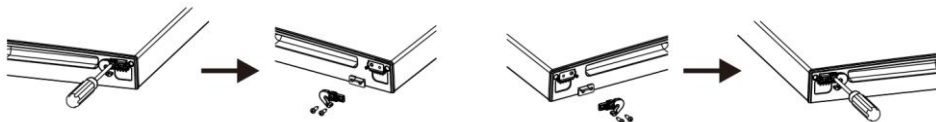


3. Schrauben Sie die linke Türabdeckung ab, entfalten Sie das Kabel, montieren Sie den linken oberen Stopper mit einer Schraube auf der linken Seite.

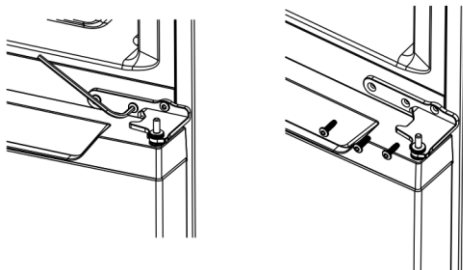


Installation

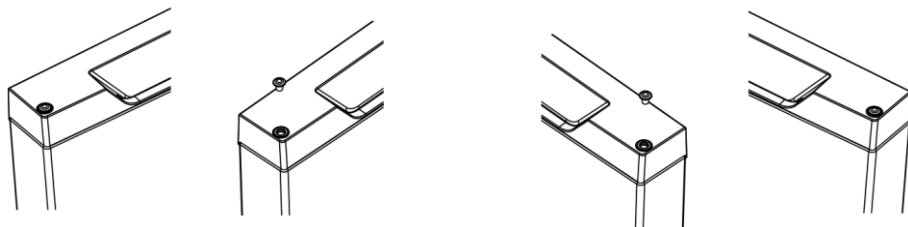
4. Entfernen Sie den rechten Hilfsverschluss und den rechten Türstopper an der Tür, montieren Sie den linken Hilfsverschluss und den linken Türstopper mit einer Schraube auf der linken Seite der Tür.



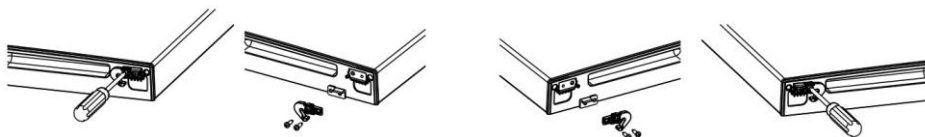
5. Schrauben Sie das rechte mittlere Scharnier los, nehmen Sie es ab und nehmen Sie die Gefrierfachtür ab.



6. Bringen Sie die gesamte Abdeckung von der linken Position in die rechte Position.

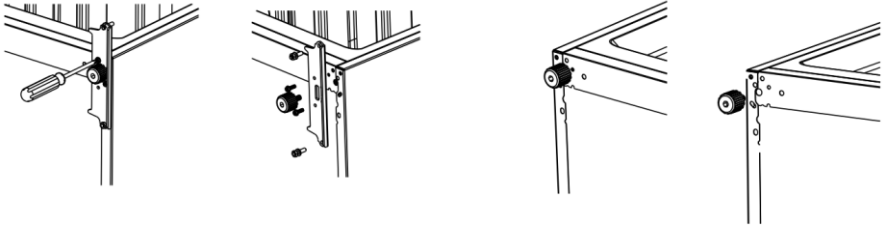


7. Entfernen Sie den rechten Hilfsverschluss der unteren Tür und den rechten Türstopper an der Tür, montieren Sie den linken Hilfsverschluss der unteren Tür und den linken Türstopper der unteren Tür mit einer Schraube auf der linken Seite.

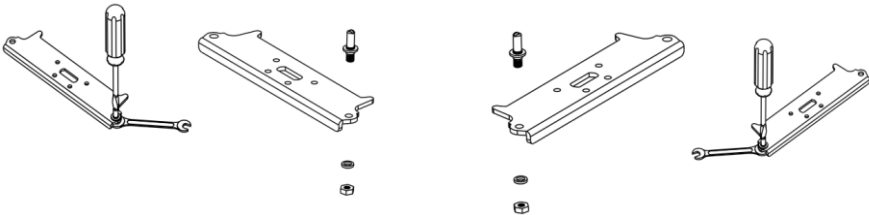


Installation

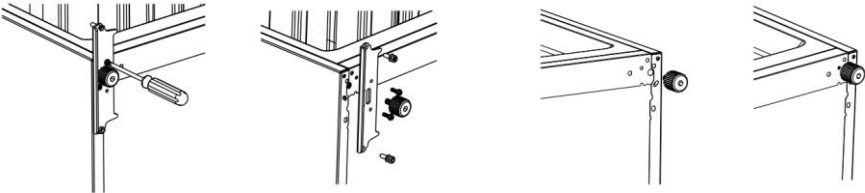
8. Entfernen Sie auf beiden Seiten die Füße, schrauben Sie das untere Scharnier an der rechten Seite ab.



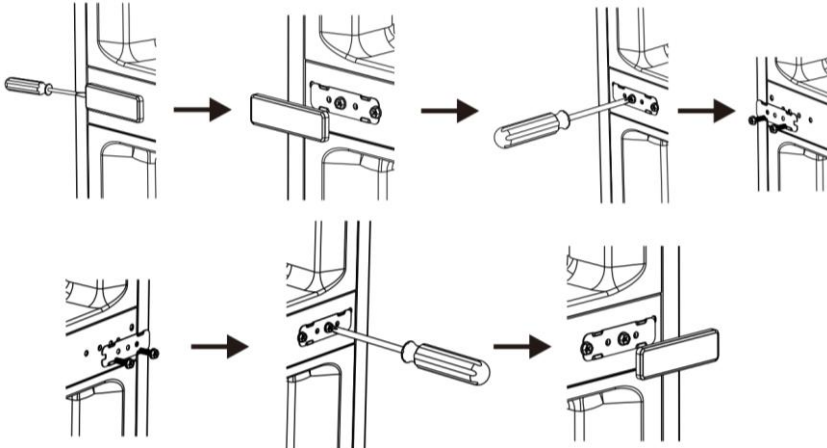
9. Lösen Sie den Stift des unteren Scharniers und drehen Sie ihn danach heraus. Drehen Sie nun das Scharnier um und stecken Sie es anschließend wieder auf den Stift.



10. Montieren Sie das untere Scharnier auf der linken Seite und bauen Sie beide verstellbaren Füße wieder an.

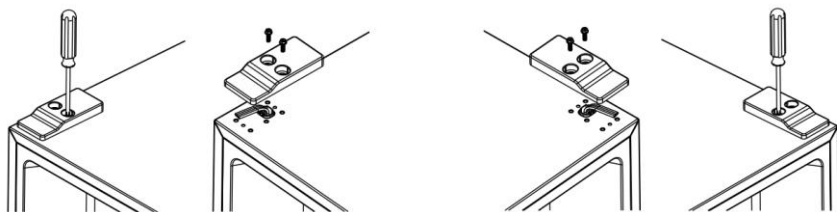


11. Entfernen Sie die mittlere Abdeckung, schrauben Sie den Rahmen der mittleren Abdeckung ab und montieren Sie beide Teile auf der rechten Seite.

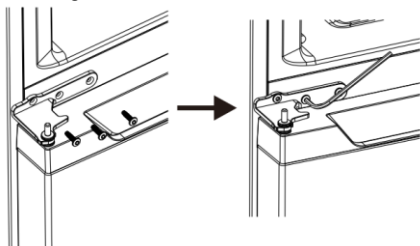


Installation

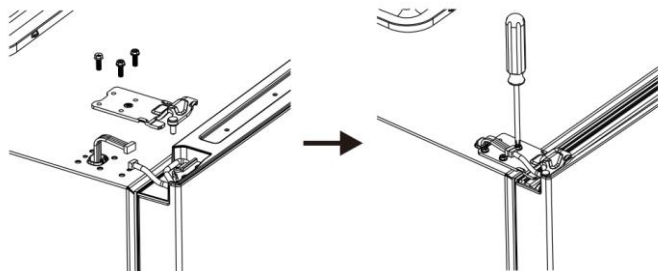
12. Schrauben Sie die Kabelabdeckung auf der linken Seite ab und bringen Sie sie auf der rechten Seite an.



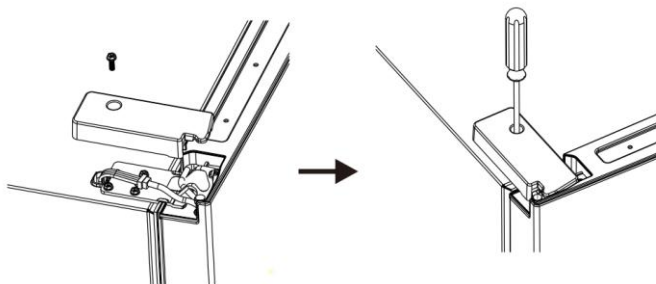
13. Bringen Sie die untere Tür an und montieren Sie das mittlere Scharnier mit einer Schraube.



14. Bringen Sie die obere Tür an und montieren Sie das linke obere Scharnier mit einer Schraube. Schließen Sie das Kabel an.

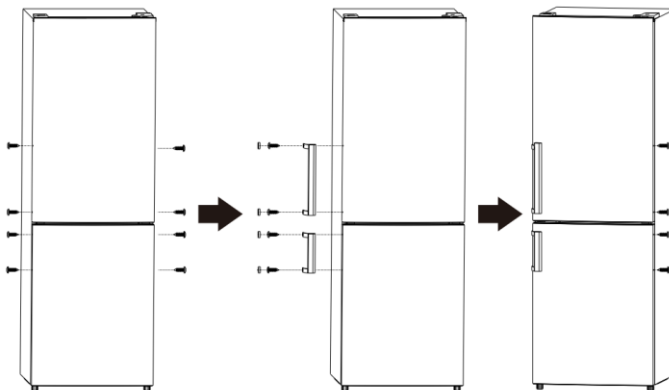


15. Montieren Sie die linke Scharnierabdeckung mit einer Schraube.



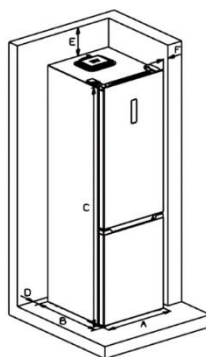
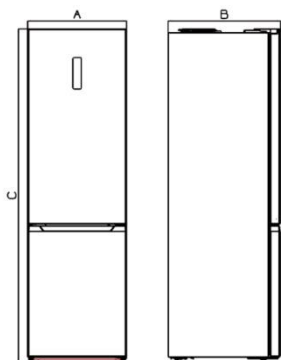
Installation

Montage des äußeren Türgriffs (wenn ein äußerer Türgriff vorhanden ist)

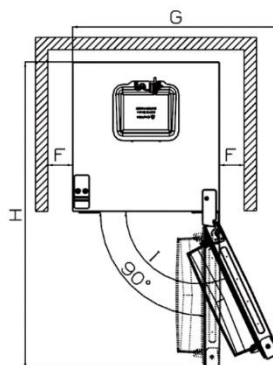


Platzanforderung

- Bitte planen Sie ausreichend Platz zum Öffnen der Türen ein.
- Lassen Sie min. 50 mm Freiraum an den beiden Seiten und nach hinten.



	FN2-44
A	595
B	678
C	1860
D	Minimum = 50
E	Minimum = 50
F	Minimum = 50
G	838
H	1241
I	115°

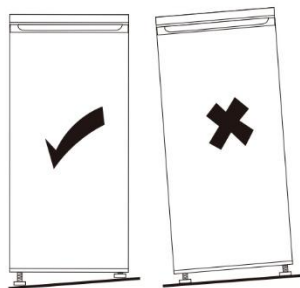


Installation

Nivellieren des Geräts

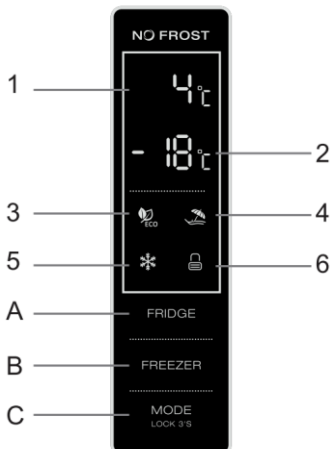
Nivellieren Sie das Gerät, indem Sie die beiden Füße an der Vorderseite des Gerätes entsprechend einstellen.

Wenn das Produkt nicht nivelliert ist, dann lassen sich die Türen nicht ordnungsgemäß schließen und die magnetischen Dichtungen sind nicht ordnungsgemäß dicht.



Bedienfeld

Benutzen des Bedienfeldes



1.1 Tastenfunktion (A & B & C)

FRIDGE : Temperaturregelung des Kühlfachs

Diese Taste ist im benutzerdefinierten Modus und im SUPER-Modus verfügbar, im ECO-Modus und im VACATION-Modus jedoch nicht.

Kurzes Antippen dieser Taste wählt die Temperatur des Kühlfachs aus.

FREEZER : Temperaturregelung des Gefrierfachs

Diese Taste ist im benutzerdefinierten Modus und im VACATION-Modus verfügbar, im SUPER-Modus und im ECO-Modus jedoch nicht. Kurzes Antippen dieser Taste wählt die Temperatur des Gefrierfachs aus.

MODE LOCK 3'S : Betriebsmodus auswählen / Sperren / Entsperren

Diese Taste 3 Sekunden lang gedrückt halten, um das Bedienfeld zu sperren oder zu entsperren. Im „Entsperrt“-Status kurzes Antippen dieser Taste, um den Betriebsmodus auszuwählen (ECO-Modus / VACATION-Modus / SUPER-Modus / benutzerdefinierter Modus).

1.2 Display (1 & 2)

- 1) Anzeige der eingestellten Temperatur des Kühlfachs In diesem Bereich wird die eingestellte Temperatur des Kühlfachs angezeigt. Wenn E0, E1, E2, E3 oder E5 in diesem Bereich angezeigt wird, bitte den Kundendienst kontaktieren.
- 2) Anzeige der eingestellten Temperatur des Gefrierfachs In diesem Bereich wird die eingestellte Temperatur des Gefrierfachs angezeigt.

1.3 Anzeigen (3 & 4 & 5 & 6)

- 3) ECO-Modus-Anzeige
Diese Leuchte ist eingeschaltet, wenn der ECO-Modus ausgewählt ist.

Bedienfeld

- 4) VACATION-Modus-Anzeige
Diese Leuchte ist eingeschaltet, wenn der VACATION-Modus ausgewählt ist.
- 5) SUPER-Modus-Anzeige
Diese Leuchte ist eingeschaltet, wenn der SUPER-Modus ausgewählt ist.
- 6) Sperr-/Entsperranzeige
Diese Leuchte ist eingeschaltet, wenn das Bedienfeld gesperrt ist.

2. Anleitung Tastenbedienung

2.1 Bedienung und Display

- Das Bedienfeld leuchtet nach dem Einschalten für 3 Sekunden vollständig auf und zeigt die Einstellungen vor dem letzten Ausschalten an. Danach sind die Bedienfunktionen verfügbar.
- Vor der Bedienung sicherstellen, dass das Bedienfeld entsperrt ist.
- Im gesperrten Zustand blinkt die Sperranzeige für 3 Sekunden, wenn eine Funktionstaste kurz berührt wird, die Bedienung ist jedoch nicht möglich.
- Das Bedienfeld wird 25 Sekunden nach der letzten Bedienung automatisch gesperrt.
- Das Bedienfeld schaltet sich 2 Minuten nach der letzten Bedienung vollständig aus.
- Das Bedienfeld leuchtet auf, sobald die Tür des Kühlfachs geöffnet wird.
- Das Bedienfeld leuchtet auf, wenn eine Funktionstaste kurz berührt wird.
- Bei jeder Tastenbedienung ertönt ein Bestätigungssignal (Piepton).

2.2 Temperatureinstellung des Kühlfachs



- Im benutzerdefinierten Modus oder SUPER-Modus: Durch kurzes aufeinanderfolgendes Antippen der Taste **FRIDGE** wird die eingestellte Temperatur des Kühlfachs in einem Kreis von 2 °C bis 8 °C angezeigt.
- Die eingestellte Temperatur wird nach 5 Sekunden Blinken der Anzeige bestätigt.

2.3 Temperatureinstellung des Gefrierfachs

- Im benutzerdefinierten Modus: Durch kurzes aufeinanderfolgendes Antippen der Taste **FREEZER** wird die eingestellte Temperatur des Gefrierfachs in einem Kreis von -14 °C bis -22 °C angezeigt.
- Die eingestellte Temperatur wird nach 5 Sekunden Blinken der Anzeige bestätigt.


2.4 Empfohlene Temperatureinstellung

Bedienfeld

Empfohlene Temperatureinstellung		
Umgebungstemperatur	Kühlfach	Gefrierfach
Sommer Normal Winter		

2.5 ECO-Modus

ECO-Modus aktivieren:


- Die Taste **MODE** LOCK 99 kurz hintereinander antippen. Wenn die ECO-Modus-Anzeige  aufleuchtet, ist der ECO-Modus ausgewählt.
- Nach 5 Sekunden Blinken der ECO-Modus-Anzeige wird der ECO-Modus aktiviert.
- Im ECO-Modus werden die Temperaturen von Kühl- und Gefrierfach automatisch entsprechend der Umgebungstemperatur eingestellt.
- Im ECO-Modus: Wenn Sie die Temperatur des Kühl- oder Gefrierfachs manuell einstellen, blinkt die ECO-Modus-Anzeige 3 Sekunden lang, und Temperatureinstellungen für Kühl- und Gefrierfach sind nicht möglich.

ECO-Modus beenden:

- Die Taste **MODE** LOCK 99 kurz antippen. Wenn die ECO-Modus-Anzeige erloschen ist, verlässt das Gerät den ECO-Modus.

2.6 VACATION-Modus (Ferien-Modus)

VACATION-Modus aktivieren:

- Die Taste **MODE** LOCK 99 kurz hintereinander antippen. Wenn die VACATION-Modus-Anzeige  aufleuchtet, ist der VACATION-Modus ausgewählt.
- Nach 5 Sekunden Blinken der VACATION-Modus-Anzeige wird der VACATION-Modus aktiviert.
- Im VACATION-Modus wird die Temperatur des Kühlfachs automatisch auf 17 °C eingestellt; die Temperatureinstellung des Gefrierfachs bleibt verfügbar.
- Im VACATION-Modus: Wenn Sie die Temperatur des Kühlfachs manuell einstellen, blinkt die VACATION-Modus-Anzeige 3 Sekunden lang, und die Temperatureinstellung des Kühlfachs ist nicht möglich.

VACATION-Modus beenden:



- Die Taste **MODE** LOCK 99 kurz antippen. Wenn die VACATION-Modus-Anzeige erloschen ist, verlässt das Gerät den VACATION-Modus.

2.7 SUPER-Modus


Bedienfeld

Es wird empfohlen, den SUPER-Modus 24 Stunden im Voraus einzustellen, wenn große Mengen Lebensmittel auf einmal eingefroren werden sollen.

SUPER-Modus aktivieren:

- Die Taste  kurz hintereinander antippen. Wenn die SUPER-Modus-Anzeige  aufleuchtet, ist der SUPER-Modus ausgewählt.
- Nach 5 Sekunden Blinken der SUPER-Modus-Anzeige wird der SUPER-Modus aktiviert.
- Im SUPER-Modus wird die Gefrierfachtemperatur automatisch auf -25 °C eingestellt; die Temperatureinstellung des Kühlfachs bleibt verfügbar.
- Im SUPER-Modus: Wenn Sie die Gefrierfachtemperatur manuell einstellen, blinkt die SUPER-Modus-Anzeige 3 Sekunden lang, und die Temperatureinstellung des Gefrierfachs ist nicht möglich.

SUPER-Modus beenden:


- Die Taste  kurz antippen. Wenn die SUPER-Modus-Anzeige erloschen ist, verlässt das Gerät den SUPER-Modus.

Bedienfeld

ACHTUNG!!!

Im SUPER-Modus läuft das Gerät unter hoher Belastung, der Geräuschpegel kann leicht über dem normalen Niveau liegen.

2.8 Benutzerdefinierter Modus

- Die Taste  so lange drücken, bis die ECO-Modus-Anzeige, VACATION-Modus-Anzeige und SUPER-Modus-Anzeige alle erloschen sind. Dann wird der benutzerdefinierte Modus aktiviert.
- Im benutzerdefinierten Modus können Benutzer die Temperatur des Kühlfachs und des Gefrierfachs manuell einstellen.

2.9 Tür-Öffnungsalarm

Wenn die Tür des Kühlfachs länger als 60 Sekunden geöffnet bleibt, wird ein Tür-Öffnungsalarm ausgelöst.

Bedienfeld

Temperaturregelung der Fresh Convertible Box

- Die Temperatur der Convertible-Zone kann je nach Art der gelagerten Lebensmittel eingestellt werden.
- Den Drehregler von rechts nach links bewegen, die Temperatur in der Convertible-Zone wird allmählich gesenkt.
- Wird der Regler am rechten Ende positioniert, kann die Fresh-Zone als Crisper-Zone genutzt werden, um die geeignete Temperatur und Luftfeuchtigkeit für Obst und Gemüse zu halten.
- Wird der Regler am linken Ende positioniert, eignet sich die Zone für die Kurzzeitlagerung von Fisch oder anderen frischen Lebensmitteln. Die Lebensmittel bleiben frisch, aber werden nicht gefroren – ideal für frische Lebensmittel.
- Tipp: Bei Wahl der Crisper-Funktion wird empfohlen, die Kühlschranktemperatur unter 4 °C einzustellen und die Lagerdauer auf maximal 3 Tage zu begrenzen, um die beste Frische zu gewährleisten.



Tägliche Benutzung

Erstinbetriebnahme

Innenreinigung

Reinigen Sie vor der erstmaligen Benutzung das Geräteinnere sowie alle Zubehörteile mit lauwarmem Wasser und einer neutralen Seife, um den typischen Geruch eines neuen Gerätes zu beseitigen. Trocknen Sie das Geräteinnere anschließend vollständig.

Wichtig! Verwenden Sie keine Spülmittel oder Scheuerpulver, da diese die Oberfläche beschädigen würden.

Tägliche Benutzung

Legen/Stellen Sie die verschiedenen Nahrungsmittel gemäß der nachstehenden Tabelle in die jeweiligen Gefrierfächer.

Kühlbereich	Art der Nahrungsmittel
Tür oder Türablagen des Kühlbereichs	<ul style="list-style-type: none">• Nahrungsmittel mit natürlichen Konservierungsstoffen wie beispielsweise Marmeladen, Säfte, Getränke und Gewürze.• Bewahren Sie hier keine verderblichen Lebensmittel auf.
Gemüsefach (Salatschublade)	<ul style="list-style-type: none">• Obst, Kräuter und Gemüse sollten getrennt im Gemüsefach aufbewahrt werden.• Bewahren Sie im Kühlschrank keine Bananen, Zwiebeln, Kartoffeln oder Knoblauch auf.
Kühlschrankfach – Mitte	<ul style="list-style-type: none">• Milchprodukte, Eier
Kühlschrankfach – oben	<ul style="list-style-type: none">• Nahrungsmittel, die nicht zubereitet werden müssen, wie beispielsweise Fertiggerichte, Wurstwaren und Essensreste.
Gefrierschublade(n)-ablage	<ul style="list-style-type: none">• Nahrungsmittel für längerfristige Aufbewahrung.• Untere Gefrierschublade(n)-Ablage für rohes Fleisch, Geflügel, Fisch.• Mittlere Gefrierschublade/-fach für Tiefkühlgemüse, Pommes Frites.• Obere Gefrierschublade/-fach für Eiscreme, gefrorenes Obst, gefrorene Backwaren.

Einfrieren frischer Nahrungsmittel

- Das Tiefkühlfach ist zum Einfrieren frischer Lebensmittel und zum längeren Aufbewahren von eingefrorenen und tiefgekühlten Lebensmitteln geeignet.
- Legen Sie die einzufrierenden Lebensmittel in das untere Fach.
- Auf dem Typenschild finden Sie Angaben zu der maximalen Menge, die innerhalb von 24 Stunden eingefroren werden kann.
- Der Gefriervorgang dauert 24 Stunden: Stellen/Legen Sie während dieser Zeit keine weiteren Nahrungsmittel zum Einfrieren in den Gefrierbereich.

Aufbewahren gefrorener Nahrungsmittel

Bei Erstinbetriebnahme oder nachdem das Gerät nicht benutzt wurde. Lassen Sie das Gerät mind. 2 h auf hoher Einstellung laufen, bevor Sie Nahrungsmittel in den Fächern verstauen.

Wichtig! Im Falle eines versehentlichen Auftauens, z. B. wenn der Strom länger als die in den technischen Daten unter „Aufbewahrungsdauer bei Stromausfall“ angegebene Zeit ausgefallen ist,

Tägliche Benutzung

müssen die aufgetauten Lebensmittel schnell verbraucht oder sofort gekocht und danach wieder eingefroren werden (nach dem Kochen).

Auftauen

Tiefgekühlte oder gefrorene Lebensmittel können je nach für das Auftauen zur Verfügung stehender Zeit vor ihrer Verwendung entweder im Gefrierfach oder bei Raumtemperatur aufgetaut werden.

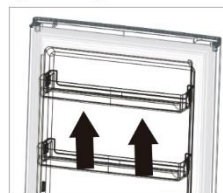
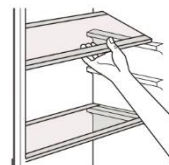
Kleinere Nahrungsmittel können u. U. auch direkt im gefrorenen Zustand gegart werden. Dabei verlängert sich die nötige Garzeit entsprechend.

Verstellbare Ablagen

Die Wände des Kühlschranks sind mit verschiedenen Schienen versehen, damit die Regale nach Wunsch platziert werden können.

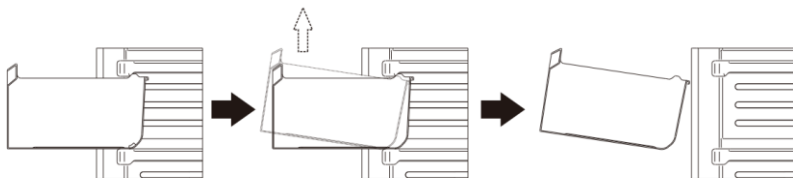
Einsetzen der Türablagen

Die Türablagen können zur Reinigung ausgebaut werden. Gehen Sie hierfür folgendermaßen vor: Ziehen Sie die Türablage solange langsam in die durch die Pfeile angezeigte Richtung, bis Sie sie herausnehmen können. Setzen Sie sie anschließend auf der benötigten Höhe wieder ein.



Ausbau der unteren Schublade

1. Die untere Schublade bis zur Stopposition herausziehen.
2. Die Vorderseite der Schublade anheben.
3. Die untere Schublade vollständig herausziehen.



Hilfreiche Tipps und Hinweise

Tipps zum Einfrieren

Nachfolgend finden Sie einige wichtige Tipps, um den Gefriervorgang optimal ablaufen zu lassen:

- Die maximale Nahrungsmittelmenge, die innerhalb von 24 Stunden eingefroren werden kann, ist auf dem Typenschild angegeben.
- Der Gefriervorgang dauert 24 Stunden. Während des Gefriervorgangs sollten keine weiteren Nahrungsmittel hinzugelegt/-gelegt werden.
- Frieren Sie nur hochwertige, frische und gut gesäuberte Nahrungsmittel ein.
- Portionieren Sie Nahrungsmittel in kleineren Mengen, damit diese schnell und vollständig gefrieren und Sie diese in der jeweils gewünschten Menge wieder auftauen können.
- Wickeln Sie die Nahrungsmittel in Aluminium- oder Plastikfolie ein und stellen Sie sicher, dass die Verpackung luftdicht verschlossen ist;
- Achten Sie darauf, dass frische, ungefrorene Nahrungsmittel nicht mit den Nahrungsmitteln in Berührung kommen, die bereits gefroren sind, um einen Temperaturanstieg bei den bereits gefrorenen Nahrungsmitteln zu vermeiden.
- Magere Nahrungsmittel lassen sich besser und länger aufbewahren als fetthaltige. Salz reduziert die Aufbewahrungsdauer von Nahrungsmitteln;

Tägliche Benutzung

- Fruchteis, das direkt nach der Entnahme aus dem Gefrierbereich verbraucht wird, kann u. U. Verletzungen auf der Haut durch Frost verursachen.
- Wir empfehlen, auf jeder Packung das Einfrierdatum zu vermerken, weil es Ihnen ermöglicht, das gewünschte Nahrungsmittel direkt herausnehmen zu können, denn bereits beim Herausnehmen besteht die Gefahr von Verletzungen der Haut durch Frost.
- Wir empfehlen, auf jeder Packung das Einfrierdatum zu vermerken, weil es Ihnen dadurch möglich wird, die max. Aufbewahrungsdauer zu wahren.

Tipps für die Aufbewahrung gefrorener Nahrungsmittel

Für eine optimale Funktion des Gerätes sollten Sie:

- sich vergewissern, dass tiefgekühlte Waren vom Händler korrekt gelagert wurden;
- sicherstellen, dass Sie tiefgekühlte Waren so schnell wie möglich zu Hause in den/das Gefrierschrank/-fach legen/stellen können;
- die Tür nicht zu oft und nicht länger als wirklich notwendig öffnen.
Nach dem Auftauen verderben Lebensmittel sehr schnell und können nicht erneut eingefroren werden.
- Überschreiten Sie nicht die vom Lebensmittelhersteller angegebene Haltbarkeitsdauer.

Tipps zum Kühlen frischer Nahrungsmittel

Um das beste Ergebnis zu erzielen:

- Stellen/Legen Sie keine warmen Nahrungsmittel oder dampfende Flüssigkeiten in den Kühlschrank.
- Decken Sie Nahrungsmittel ab oder wickeln Sie sie ein, besonders wenn diese ein starkes Aroma besitzen.

Tipps zum Kühlen

Nützliche Tipps:

- Wickeln Sie Fleisch (alle Sorten) in Polyethylenfolie ein und bewahren Sie es auf der Glasablage über dem Gemüsefach auf.
- Bewahren Sie es so verpackt aus Sicherheitsgründen maximal ein oder zwei Tage auf.
- Gegerate Nahrungsmittel, kalte Gerichte usw. sollten Sie abdecken und auf eine Ablage legen.
- Früchte und Gemüse sollten Sie gründlich reinigen und in die mitgelieferten Spezialaufbewahrungsschubladen legen.
- Butter und Käse: Am besten in luftdichten Dosen verpacken oder in Aluminiumfolie oder PE-Tüten einwickeln, um so wenig Luft wie möglich heranzulassen.
- Milchflaschen sollten Sie mit einem Deckel verschlossen in den Türfächern aufbewahren.
- Bananen, Kartoffeln, Zwiebeln und Knoblauch dürfen, wenn sie nicht verpackt sind, nicht im Kühlschrank aufbewahrt werden.
- Bewahren Sie rohes Fleisch und Fisch im Kühlschrank in geeigneten Behältern auf, sodass sie nicht auf andere Lebensmittel tropfen oder mit anderen Lebensmitteln in Kontakt kommen können.

Reinigen

Aus hygienischen Gründen sollte das Geräteinnere sowie dessen Zubehörteile regelmäßig gereinigt werden.



Achtung! Das Gerät darf während der Reinigung nicht am Stromnetz angeschlossen

sein. Es besteht Stromschlaggefahr! Schalten Sie das Gerät vor der Reinigung aus und ziehen Sie den Netzstecker aus der Netzsteckdose oder öffnen Sie den Leistungsschutzschalter bzw. unterbrechen Sie die Sicherung. Reinigen Sie das Gerät niemals mit einem Dampfreiniger. In den elektrischen Komponenten könnte sich Feuchtigkeit absetzen. Stromschlaggefahr! Heiße Dämpfe können die Kunststoffteile beschädigen. Das Gerät muss trocken sein, bevor Sie es erneut in Betrieb nehmen.

Tägliche Benutzung

Wichtig! Ätherische Öle und organische Lösungsmittel wie beispielsweise Zitronensaft, der Saft in Orangenschalen, Buttersäure oder Essigsäure enthaltende Reiniger können die Kunststoffteile angreifen.

- Achten Sie darauf, dass solche Substanzen nicht mit Teilen des Gerätes in Kontakt kommen.
- Verwenden Sie keine Scheuermittel
- Nehmen Sie die Nahrungsmittel aus dem Gefrierbereich. Bewahren Sie sie gut abgedeckt an einem kühlen Ort auf.
- Schalten Sie das Gerät aus und ziehen Sie den Netzstecker aus der Netzsteckdose oder öffnen Sie den Leistungsschutzschalter bzw. unterbrechen Sie die Sicherung.
- Reinigen Sie das Gerät und sein Innenraumzubehör mit einem Tuch und lauwarmem Wasser. Wischen Sie es nach der Reinigung mit frischem Wasser aus und danach trocken.
- Wenn das Gerät vollständig getrocknet ist, dann können Sie das Gerät wieder in Betrieb nehmen.
- Reinigen Sie regelmäßig alle Oberflächen, die in Kontakt mit Nahrungsmitteln und dem Abtauwasserablaufsystem kommen.
- Reinigen Sie den Wassertank, wenn er für mehr als 48 Stunden nicht benutzt wurde. Spülen Sie das an eine Wasserversorgung angeschlossene Wassersystem durch, wenn es für mehr als 5 Tage kein Wasser gezogen hat.
- Wenn das Gerät längere Zeit leer steht, schalten Sie es aus, tauen Sie es ab, reinigen Sie es, trocknen Sie es und lassen Sie die Tür offen, damit sich im Gerät kein Schimmel bildet.

Ersetzen der Kühlbereichinnenraumbeleuchtung

Die Kühlbereichinnenraumbeleuchtung ist ein LED-Lampe. Setzen Sie sich für die Ersetzung der Kühlbereichinnenraumbeleuchtung mit einem/-er qualifizierten Techniker/-in in Verbindung.

Problembehebung



Achtung! Trennen Sie das Gerät vom Stromnetz, bevor Sie einen Fehler beheben. Nur qualifizierte Elektrofachkräfte dürfen Fehler beheben, die nicht in dieser Bedienungsanleitung aufgeführt sind.

Wichtig! Geräusche während des normalen Betriebs (Kompressor, Kältemittelzirkulation).

Problem	Mögliche Ursache	Lösung
Das Gerät arbeitet nicht	Temperaturregler auf kälteste Stufe gestellt	Stellen Sie den Temperaturregler auf eine andere Stufe.
	Der Netzstecker wurde nicht oder nicht ordnungsgemäß in die Netzsteckdose gesteckt	Stecken Sie den Netzstecker in eine Netzsteckdose.
	Die Sicherung ist durchgebrannt oder defekt	Überprüfen Sie die Sicherung und ersetzen Sie sie bei Bedarf.
	Die Steckdose ist defekt	Probleme mit der Stromversorgung dürfen nur durch eine Elektrofachkraft behoben werden.
Das Gerät frostet oder kühlt zu stark.	Temperatur zu kalt eingestellt oder Gerät läuft auf kältester Stufe.	Stellen Sie den Temperaturregler vorübergehend auf eine wärmere Einstellung.
Die Nahrungsmittel sind nicht ausreichend durchgefroren.	Die Kühltemperatur wurde nicht richtig eingestellt.	Schlagen Sie im Abschnitt „Temperatureinstellung“ unter „Erstinbetriebnahme“ nach.
	Die Tür war für einen längeren Zeitraum geöffnet.	Öffnen Sie die Tür nur so lange wie notwendig.

Tägliche Benutzung

Problem	Mögliche Ursache	Lösung
	Innerhalb der letzten 24 Stunden wurde eine größere Menge warmer Nahrungsmittel in das Gerät gelegt/gestellt.	Stellen Sie den Temperaturregler vorübergehend auf eine kältere Einstellung.
	Das Gerät steht in der Nähe einer Wärmequelle.	Bitte schlagen Sie im Abschnitt „Aufstellort“ nach.
Starke Frostbildung auf der Türdichtung.	Die Türdichtung dichtet nicht luftdicht ab.	Erwärmen Sie vorsichtig den undichten Abschnitt der Dichtung mit einem Haartrockner (kalter Luftstrom). Formen Sie gleichzeitig die erwärmte Türdichtung so mit der Hand, dass sie wieder richtig sitzt.
Ungewöhnliche Geräusche	Das Gerät steht nicht eben.	Stellen Sie die Füße ein.
	Das Gerät berührt die Wand oder andere Gegenstände.	Verschieben Sie das Gerät vorsichtig.
	Eine Komponente an der Rückseite des Geräts wie beispielsweise eine Leitung berührt ein anderes Geräteteil oder die Wand.	Biegen Sie die Komponente bei Bedarf ein wenig zur Seite.
Wasser tropft auf den Boden	Das Abtauwasserablaufloch ist verstopft.	Schlagen Sie hierfür unter dem Abschnitt Reinigung nach.
Seitenteile sind heiß.	Das ist normal. Wärmetauscher Teile befinden sich in den Seiten.	Benutzen Sie bei Bedarf Handschuhe, um heiße Seiten zu berühren.

Wenn die Fehlfunktion erneut auftritt, dann setzen Sie sich mit einem Kundendienst in Verbindung. Diese Daten sind wichtig, damit wir Ihnen schnell und zielgerichtet helfen können. Schreiben Sie hier die notwendigen Daten hin, siehe Typenschild.



AT | Entsorgung

Das Symbol der durchgestrichenen Abfalltonne auf Rädern auf dem Produkt oder seiner Verpackung bedeutet, dass das Gerät nicht im Hausmüll entsorgt werden darf, sondern eine separate Entsorgung erfordert. Sie können das Altgerät kostenfrei bei einer geeigneten kommunalen Sammelstelle für Elektro- und Elektronikaltgeräte, z.B. einem Wertstoffhof, abgeben. Die Adressen erhalten Sie von Ihrer Stadt- bzw. Kommunalverwaltung. Alternativ können Sie Elektroaltgeräte beim Kauf eines neuen Geräts der gleichen Art und mit derselben Funktion bei einem stationären Händler unentgeltlich zurückgeben. Bezüglich der Modalitäten der Rückgabe eines Altgeräts im Fall der Auslieferung des neuen Geräts, wenden Sie sich bitte an Ihren Händler. Bitte Entnehmen Sie - sofern möglich - vor der Entsorgung des Produkts sämtliche Batterien und Akkus sowie alle Lampen, die zerstörungsfrei entnommen werden können. Wir weisen darauf hin, dass Sie für die Löschung personenbezogener Daten auf dem zu entsorgenden Gerät selbst verantwortlich sind.

Das Gerät kann Stoffe enthalten, die bei falscher Entsorgung Umwelt und menschliche Gesundheit gefährden können. Das Materialrecycling hilft, Abfall zu reduzieren und Ressourcen zu schonen. Durch die getrennte Sammlung von Altgeräten und deren Recycling tragen Sie zur Vermeidung negativer Auswirkungen auf die Umwelt und die menschliche Gesundheit bei.

DE | Entsorgung

Das Symbol der durchgestrichenen Abfalltonne auf Rädern auf dem Produkt oder seiner Verpackung bedeutet, dass das Gerät nicht im Hausmüll entsorgt werden darf, sondern eine separate Entsorgung erfordert. Sie können das Altgerät kostenfrei bei einer geeigneten kommunalen Sammelstelle für Elektro- und Elektronikaltgeräte, z.B. einem Wertstoffhof, abgeben. Die Adressen erhalten Sie von Ihrer Stadt- bzw. Kommunalverwaltung. Alternativ können Sie kleine Elektroaltgeräte mit einer Kantenlänge bis zu 25 cm bei Händlern mit einer Verkaufsfläche für Elektro- und Elektronikgeräte von mind. 400 m² oder Lebensmittelhändlern mit einer Gesamtverkaufsfläche von mind. 800 m², die zumindest mehrmals im Jahr Elektro- und Elektronikgeräte anbieten, unentgeltlich zurückgeben. Größere Altgeräte können beim Neukauf eines Geräts der gleichen Geräteart, das im Wesentlichen die gleichen Funktionen wie das neue Gerät erfüllt, bei einem entsprechenden Händler kostenfrei zurückgegeben werden. Bezüglich der Modalitäten der Rückgabe eines Altgeräts im Fall der Auslieferung des neuen Geräts, wenden Sie sich bitte an Ihren Händler.

Bitte Entnehmen Sie - sofern möglich - vor der Entsorgung des Produkts sämtliche Batterien und Akkus sowie alle Lampen, die zerstörungsfrei entnommen werden können.

Wir weisen darauf hin, dass Sie für die Löschung personenbezogener Daten auf dem zu entsorgenden Gerät selbst verantwortlich sind.

HINWEISE ZUR KONFORMITÄT

Hiermit erklärt die baytronic Handels GmbH, dass sich das Produkt CEEM BFN 340 in Übereinstimmung mit den folgenden Anforderungen befindet: Niederspannungsrichtlinie 2014/35/EU, EMV-Richtlinie 2014/30/EU, Ökodesign-Richtlinie 2009/125/EG und RoHS-Richtlinie 2011/65/EU.



Die vollständige Konformitätserklärung finden Sie unter: <https://content.ceem.at/>

Importeur / Hersteller

baytronic Handels GmbH

Harterfeldweg 4, 4481 Asten

office@baytronic.at

